

# 福建省药品监督管理局

## 中药（配方颗粒）标准（试行）

标准号：FJYPBZ(PFKL)-2025009

### 冬瓜皮配方颗粒

#### Dongguapi Peifangkeli

【来源】 本品为葫芦科植物冬瓜 *Benincasa hispida* (Thunb.) Cogn. 的干燥外层果皮经炮制加工并按标准汤剂的主要质量指标加工制成的配方颗粒。

【制法】 取冬瓜皮饮片 4000g，加水煎煮，滤过，滤液浓缩成清膏（干浸膏出膏率为 14%~20%），加入辅料适量，干燥（或干燥，粉碎），再加入辅料适量，混匀，制粒，制成 1000g，即得。

【性状】 本品为浅黄色至棕黄色的颗粒；气香，味酸、微苦。

【鉴别】 取本品适量，研细，取约 1g，加甲醇 20ml，超声处理 30 分钟，滤过，滤液蒸干，残渣加甲醇 1ml 使溶解，作为供试品溶液。另取冬瓜皮对照药材 0.5g，加水 50ml，煎煮 30 分钟，滤过，滤液蒸干，残渣加甲醇 20ml，同法制成对照药材溶液。照薄层色谱法（中国药典 2020 年版通则 0502）试验，吸取供试品溶液 4 $\mu$ l 与对照药材溶液 6 $\mu$ l，分别点于同一高效硅胶 H 薄层板上，以石油醚（60~90℃）-甲酸乙酯（4：1）为展开剂，展开，取出，晾干，喷以 10%硫酸乙醇溶液，在 105℃加热至斑点显色清晰，置紫外光灯（365nm）下检视。供试品色谱中，在与对照药材色谱相应的位置上，显相同颜色的荧光斑点。

【特征图谱】 照高效液相色谱法（中国药典 2020 年版通则 0512）测定。

**色谱条件与系统适用性试验** 以十八烷基硅烷键合硅胶为填充剂（柱长为 250mm，内径为 4.6mm，粒径为 5 $\mu$ m）；以乙腈为流动相 A，以 0.5%甲酸溶液为流动相 B，按下表中的规定进行梯度洗脱；柱温为 35℃；检测波长为 270nm。理论板数按牡荆素鼠李糖苷峰计算应不低于 3000。

时间（分钟）	流动相 A（%）	流动相 B（%）
0~5	10	90
5~45	10→12	90→88
45~105	12→13	88→87

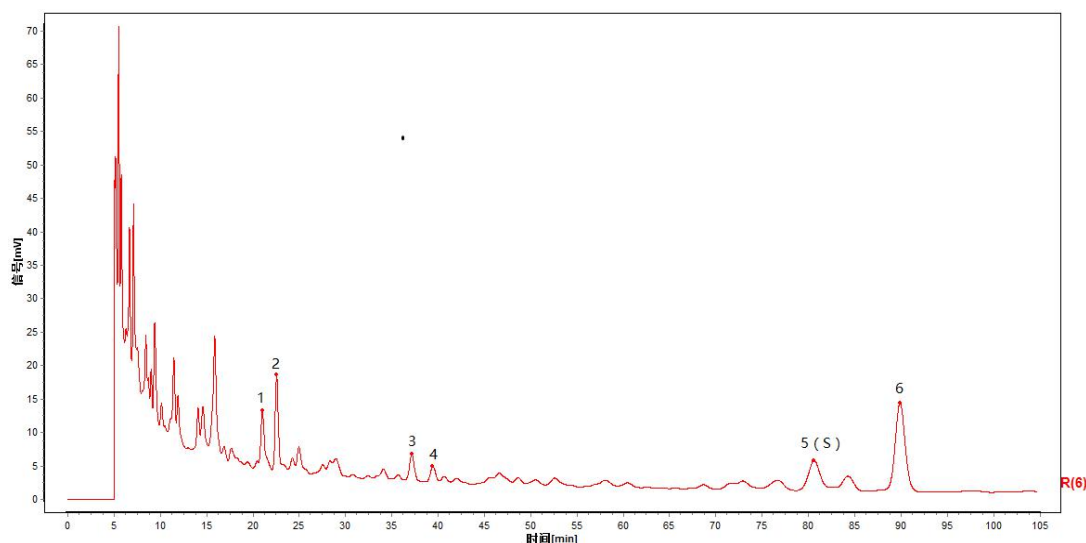
**参照物溶液的制备** 取冬瓜皮对照药材 1g，加水 50ml，加热回流 45 分钟，滤过，滤液蒸干，残渣加 50%甲醇 2ml 使溶解，滤过，取续滤液，作为对照药材参照物溶液。另取牡荆素鼠李糖苷对照品适量，加甲醇制成每 1ml 含 50 $\mu$ g 的溶液，作为对照品参照物溶液。

**供试品溶液的制备** 取本品适量，研细，取约 2g，加 50%甲醇 10ml，超声处理（功率 250W，频率 40kHz）45 分钟，取出，放冷，摇匀，滤过，取续滤液，即得。

**测定法** 分别精密吸取参照物溶液与供试品溶液各 10 $\mu$ l，注入液相色谱仪，测定，即得。

供试品色谱中应呈现 6 个特征峰，并应与对照药材参照物色谱中的 6 个特征峰保留时间相对应，其中峰 5 应与相应的对照品参照物峰的保留时间相对应。与牡荆素鼠李糖苷对照品参照物峰保留时间相对应的峰为 S 峰，计算峰 1~峰 4、峰 6 与 S 峰的相对保留时间，其相对保留时间应在规定值的 $\pm 10\%$ 范围之内，规定值为：0.26（峰 1）、0.28（峰 2）、0.46（峰 3）、0.49（峰 4）、1.12（峰

6)。



对照特征图谱

峰 5 (S 峰): 牡荆素鼠李糖苷; 峰 6: 异牡荆素-2''-O-鼠李糖苷

色谱柱: Platisil ODS, 4.6 mm×250 mm, 5 μm

【检查】 应符合颗粒剂项下有关的各项规定（中国药典 2020 年版通则 0104）。

【浸出物】 取本品适量，研细，取约 2g，精密称定，置具塞锥形瓶中，精密加入乙醇 100ml，照醇溶性浸出物测定法（中国药典 2020 年版通则 2201）项下的热浸法测定，不得少于 12.0%。

【含量测定】 照高效液相色谱法（中国药典 2020 年版通则 0512）测定。

色谱条件与系统适用性试验 以十八烷基硅烷键合硅胶为填充剂；以乙腈-0.1%甲酸溶液（12：88）为流动相；流速为每分钟 0.4ml；柱温为 30℃；检测波长为 338nm。理论板数按异牡荆素-2''-O-鼠李糖苷峰计算应不低于 5000。

对照品溶液的制备 取异牡荆素-2''-O-鼠李糖苷对照品适量，精密称定，加 80%甲醇制成每 1ml 含 20μg 的溶液，即得。

供试品溶液的制备 取本品适量，研细，取约 0.5g，精密称定，置具塞锥形

瓶中，精密加入加 80%甲醇 50ml，称定重量，超声处理（功率 350W，频率 40kHz）45 分钟，放冷，滤过，再称定重量，用 80%甲醇补足减失的重量，摇匀，滤过，取续滤液，即得。

**测定法** 分别精密吸取对照品溶液与供试品溶液各 3 $\mu$ l，注入液相色谱仪，测定，即得。

本品每 1g 含异牡荆素-2''-O-鼠李糖苷 (C<sub>27</sub>H<sub>30</sub>O<sub>14</sub>) 应为 0.20 mg~0.70 mg。

**【规格】** 每 1g 配方颗粒相当于饮片 4g

**【贮藏】** 密封。